



Winter Series

TROFEO
Cetilar



2023 - 2024

1 EDIZIONE

ISTRUZIONI DI REGATA PUNTA ALA DAL 15/10 AL 26/11

COMITATO ORGANIZZATORE



YACHT CLUB
PUNTA ALA



YACHT CLUB
LIVORNO



YACHT CLUB REPUBBLICA
MARINARA DI PISA

CON LA COLLABORAZIONE E IL SUPPORTO DI



Preambolo:

[DP] Regole per le quali le penalità sono a discrezione del Comitato delle Proteste.

[NP] Regole che non possono essere oggetto di protesta barca contro barca (questo a modifica della RRS 60.1(a)).

Abbreviazioni:

WS	World Sailing	FIV	Federazione Italiana Vela
RRS	Regolamento di Regata	BdR	Bando di Regata
IdR	Istruzioni di Regata	CO	Comitato Organizzatore
YCPA	Yacht Club Punta Ala	CdR	Comitato di Regata
CdP	Comitato delle Proteste	CT	Comitato Tecnico
UdR	Ufficiale di Regata	CIS	Codice Internaz. dei Segnali

1. REGOLAMENTI

Le regate saranno disputate nel rispetto dei seguenti regolamenti:

- Regolamento WS in vigore comprese le norme integrative FIV.
- Normativa FIV in vigore per la vela di altura;
- Regolamento di stazza ORC incluse le ORC regulation;
- Regole speciali ORC per equipaggiamento minimo e sistemazioni standard per regate di 4^a categoria con VHF ch 16 e 71.
- Bando di Regata;
- Istruzioni di Regata ed i successivi Comunicati Ufficiali
- **DICHIARAZIONE DI ASSUNZIONE DI RESPONSABILITA'**

Prima dell'inizio delle regate, ciascun Armatore iscritto dovrà consegnare una dichiarazione, redatta su apposito modulo, con la quale si impegna a rispettare i regolamenti in vigore e di assumersi tutte le responsabilità connesse con la partecipazione alla 151 Miglia Winter Series .

- **CERTIFICATO DI STAZZA**

I certificati di stazza O.R.C., standard o semplificati validi per l'anno di svolgimento delle regate, dovranno essere consegnati alla Segreteria delle Regate alla formalizzazione della iscrizione o entro 24h dalla regata. Le verifiche di stazza, prima e durante il corso delle regate potranno essere disposte dal Comitato di Regata e/o dalla Commissione di Stazza. Qualsiasi variazione al certificato di stazza, ivi incluso il peso dell'equipaggio ed eventuali nuove vele, deve essere elaborata ed apportata dalla FIV/UVAI improrogabilmente prima della chiusura delle iscrizioni. Dovranno essere presentati certificati di stazza 2023.

- **TESSERAMENTO**

I partecipanti italiani alle regate devono essere obbligatoriamente tesserati F.I.V., con tessera in corso di validità. **Per la partecipazione alle regate di Livorno/Marina di Pisa in programma nel 2024 dovranno essere presentate tessere FIV rinnovate secondo la normativa FIV e con certificato medico in vigore.** Il mancato possesso di tessera FIV in corso di validità o il non adeguamento della lista equipaggio potrà essere motivo di squalifica dell'imbarcazione.

2. MODIFICHE ALLE ISTRUZIONI DI REGATA

2.1 Modifiche alle Istruzioni di Regata ed ogni altra comunicazione per i concorrenti, saranno pubblicate all'Albo Ufficiale dei comunicati entro le ore 10.00 del giorno in cui avranno effetto.

Quanto esposto all'Albo Ufficiale dei Comunicati costituisce comunicato ufficiale per ciascun concorrente. Tali comunicati potranno essere anche recapitati ai partecipanti a mezzo posta elettronica.

3. COMUNICATI PER I CONCORRENTI

3.1 La lettera "L" del CIS issata sull'albero dei segnali dello YCPA significa che sono stati esposti, all'Albo Ufficiale uno o più comunicati.

3.2 Gli avvisi ed i comunicati ai concorrenti saranno pubblicati all' Albo Ufficiale dei comunicati situato presso la Segreteria Regate.

3.3 La Segreteria Regate dello YCPA si trova presso la sede dello Yacht Club Punta Ala località Il Porto tel. 0564/923232, e-mail: ycpa@ycpa.it

3.4 In acqua, il CdR monitorerà e comunicherà con i concorrenti sul canale radio VHF 71. La mancata/parziale o incompleta trasmissione o ricezione di tali trasmissioni , ne l'ordine con cui saranno effettuate, potrà essere oggetto di richiesta di riparazione (ciò modifica RRS 60.1 (b)).

3.5 Dal primo segnale di avviso fino alla fine dell'ultima regata della giornata, tranne che in caso di emergenza, una barca non deve effettuare trasmissioni vocali o dati e non deve ricevere comunicazioni vocali o dati che siano non disponibili per tutte le barche.

4. CODICE DI CONDOTTA

[DP] 4.1 I concorrenti e le persone di supporto devono soddisfare le ragionevoli richieste degli UdR.

5. SEGNALI A TERRA

5.1 L'albero dei segnali è situato presso la sede dello Yacht Club Punta Ala.

5.2 A terra, le segnalazioni saranno effettuate alzando le bandiere del CIS sull'albero dei segnali dello YCPA. In mare le bandiere sono alzate sull'albero dei segnali del battello CdR.

5.3 Quando il pennello dell'intelligenza viene esposto a terra, il segnale di avviso verrà esposto in mare non prima di 45 minuti dopo l'ammainata a terra del pennello "intelligenza". Questo cambia la RRS 25.2 ed i Segnali di Regata.

6. PROGRAMMA DELLE REGATE

Il calendario delle regate sarà il seguente:

YACHT CLUB PUNTA ALA

OTTOBRE 15 (Dom) / 28 (Sab)-29(Dom)

NOVEMBRE 12 (Dom)

YCPA/YCL/YCRMP

"MOONSHINE" REGATA DI TRASFERIMENTO (Punta Ala / Boa Accademia (LI))

NOVEMBRE 26 Partenza **h:00.05** del 26/11

Il segnale di avviso di ogni giornata (con eccezione per l'orario di partenza della regata di trasferimento) è previsto alle ore 11:00 ma potrà essere modificato con apposito avviso del Comitato di Regata da comunicare via mail a tutti gli iscritti entro le ore 19 del giorno prima. In ogni giornata in programma il segnale di avviso non potrà essere dato dopo le ore 15:30 e potranno essere disputate un massimo di due prove al giorno se percorsi a bastone o triangoli.

Le regate si svolgeranno, a giudizio del Comitato di Regata in base alle condizioni meteo ed alla flotta. Le prove potranno essere costiere, percorsi a bastone o triangoli anche differenti per le varie categorie.

7. BANDIERE DI CLASSE

Le classi saranno identificate con le seguenti bandiere:

- Bandiera R per la classe ORC
- Bandiera T per la categoria ORC/GRAN CROCIERA

8. AREA DI REGATA

L'area di regata è unica per tutte le prove: essa è posizionata nelle acque antistanti il porto di Punta Ala. Il battello del CdR al momento di dirigersi verso la zona prescelta per la partenza, esporrà la lettera "L" del CIS

CHECK-IN -Tutte le barche concorrenti in ogni singolo giorno di regata, una volta che il battello del CdR sarà posizionato e comunque entro l' esposizione del segnale di avviso della prima classe in partenza, dovranno sfilare di poppa al battello CdR per farsi identificare e registrare.

9. PERCORSI

9.1 Prima del segnale di avviso, il Battello del CdR indicherà per ciascuna classe il percorso previsto e i gradi bussola per la boa 1 del percorso.

9.2 Nel caso dei percorsi 1,2 e 3 insieme all'indicativo del percorso verrà esposta sul battello del CdR la bandiera "O" del CIS se sarà posizionata la boa 1 di disimpegno insieme ad una bandiera verde o una bandiera rossa se rispettivamente la boa 1 del percorso debba essere lasciata a dritta o a sinistra.

9.3 Nei percorsi 4-5-6 tutte le boe di percorso dovranno essere lasciate a sinistra ad eccezione della boa di arrivo dei percorsi 5 e 6 che andrà lasciata a dritta.

9.4 Il CdR potrà a suo insindacabile giudizio ridurre il percorso durante lo svolgimento della regata stessa.

9.5 Se in prossimità di qualsiasi boa sarà esposta la bandiera "C" su "S" con ripetuti suoni, le imbarcazioni dovranno dirigersi dalla boa presso la quale sono esposte tali bandiere direttamente alla boa A di arrivo tagliando l' arrivo nella direzione e con le modalità indicate nei rispettivi percorsi.

9.6 Il CdR comunicherà a regata ultimata l'effettiva lunghezza del percorso effettuato ed il sistema di applicazione dei compensi utilizzato.

9.7 - Una boa di protezione al battello del CdR potrà essere posizionata a poppa e/o a prua dello stesso durante le procedure di partenza. La boa e lo spazio tra dette boe e il battello del CdR sono da considerarsi parte integrante del battello del CdR.

9.8 Percorso "1" – Costiera 1 – identificativo = Pennello numerico 1

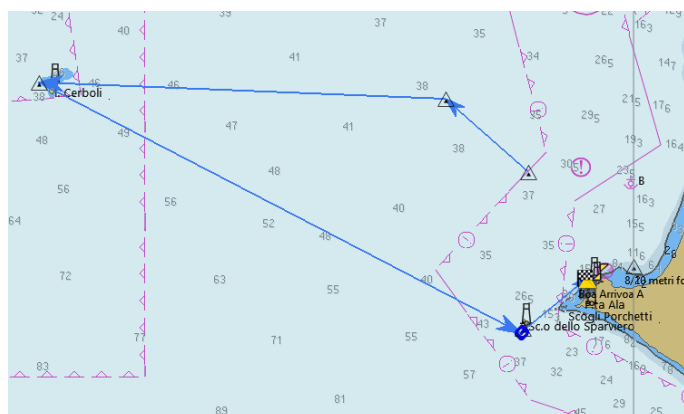


Grafico percorso puramente indicativo

PERCORSO 1. Partenza – Boa 1 (se posizionata) a circa 1,5 MN dalla linea di partenza – Isola di Cerboli da lasciare a sinistra – Isola dello Sparviero da lasciare a sinistra – Arrivo

BOA 1 DI DISIMPEGNO. Per indicare che la boa 1 è posizionata prima del segnale di avviso verrà esposta sul battello del Comitato di Regata una bandiera verde o una bandiera rossa se rispettivamente detta boa debba essere lasciata a dritta o a sinistra.

ARRIVO. La linea di arrivo sarà tra la barca del Comitato di Regata (coordinate 42 48.593N -010 43.870 E) da lasciare a sinistra e una boa di fine percorso (coordinate 42 48.544 N – 010 43.975 E) da lasciare a dritta. Una boa arancione da lasciare a sinistra potrà essere posta nella posizione indicata del battello del Comitato di Regata. In questo caso la linea di arrivo è la congiungente tra le due boe e l'arrivo delle imbarcazioni verrà rilevato da terra.

Il CdR posizionato a terra per rilevare gli arrivi isserà una bandiera blu sull'albero dei segnali della torre di controllo del Marina di Punta Ala.

9.9 Percorso "2" – Costiera 2 – identificativo = Pennello numerico 2

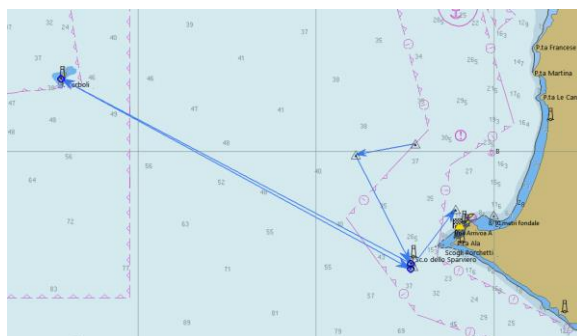


Grafico percorso puramente indicativo

PERCORSO 2. Partenza – Boa 1 (se posizionata) a circa 1,5 MN dalla linea di partenza – Isola dello Sparviero da lasciare a dritta – Isola di Cerboli da lasciare a sinistra – Isola dello Sparviero da lasciare a sinistra - Arrivo

BOA 1 DI DISIMPEGNO. Per indicare che la boa 1 è posizionata prima del segnale di avviso verrà esposta sul battello del Comitato di Regata una bandiera verde o una bandiera rossa se rispettivamente detta boa debba essere lasciata a dritta o a sinistra.

ARRIVO. La linea di arrivo sarà davanti al porto di Punta Ala tra la barca del Comitato di Regata (coordinate 42 48.593N -010 43.870 E) da lasciare a sinistra e una boa di fine percorso (coordinate 42 48.544 N – 010 43.975 E) da lasciare a dritta. Una boa arancione da lasciare a sinistra potrà essere posta nella posizione indicata del battello del Comitato di Regata. In questo caso la linea di arrivo è la congiungente tra le due boe e l'arrivo delle imbarcazioni verrà rilevato da terra.

Il CdR posizionato a terra per rilevare gli arrivi isserà una bandiera blu sull'albero dei segnali della torre di controllo del Marina di Punta Ala.

9.10 Percorso "3" – Costiera 3 – identificativo = Pennello numerico 3

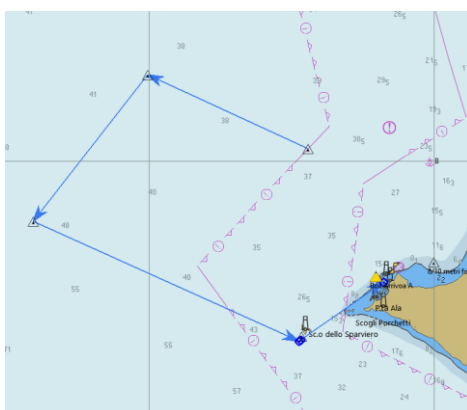
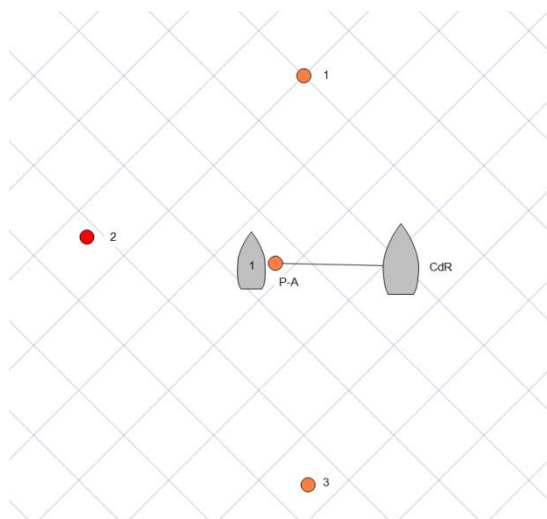


Grafico percorso puramente indicativo

PERCORSO 3. Partenza – Boa 1 – Boa 2 – Isola dello Sparviero da lasciare a sinistra – Arrivo
BOA 1 DI DISIMPEGNO - Per indicare che la boa 1, posizionata a circa 1,5 MN dalla linea di partenza, dovrà essere rispettivamente lasciata a dritta o a sinistra insieme al pennello numerico 3 verrà esposta sul battello del Comitato di Regata una bandiera verde o rossa.
BOA 2 VARIABLE. La direzione e distanza della boa 2 variabile verrà indicata in prossimità della boa 1 da un battello del Comitato di Regata. La boa 2 variabile dovrà essere lasciata a sinistra.
ARRIVO. La linea di arrivo sarà davanti al porto di Punta Ala tra la barca del Comitato di Regata (coordinate 42 48.593N -010 43.870 E) da lasciare a sinistra e una boa di fine percorso (coordinate 42 48.544 N – 010 43.975 E) da lasciare a dritta. Una boa arancione da lasciare a sinistra potrà essere posta nella posizione indicata del battello del Comitato di Regata. In questo caso la linea di arrivo è la congiungente tra le due boe e l'arrivo delle imbarcazioni verrà rilevato da terra. Il CdR posizionato a terra per rilevare gli arrivi isserà una bandiera blu sull'albero dei segnali della torre di controllo del Marina di Punta Ala.

9.11 Percorso "4" – Triangolo - identificativo = Pennello numerico 4

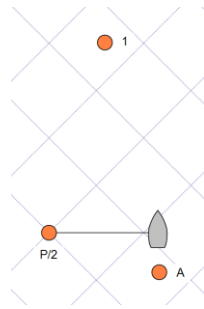
La successione delle boe sarà la seguente: P-1-2-3-A



La distanza dei lati P-1, 1-2, 2-3 e 3-A sarà di circa 2mn.

9.12 Percorso "5" identificativo = Pennello numerico 5

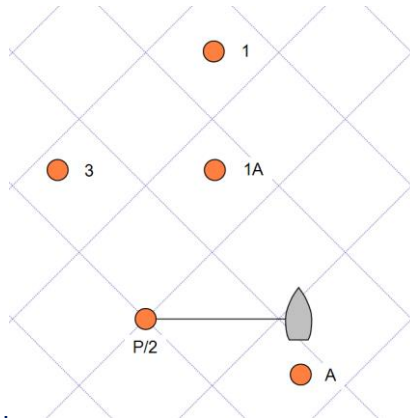
Percorso a bastone su 4 lati di circa 1,8/2 miglia ciascuno.
La successione delle boe sarà la seguente: Partenza-1-2-1-2-Arrivo



Alla partenza la boa P potrà essere sostituita da un battello recante un'asta sormontata da una bandiera arancione.

9.13 Percorso "6" identificativo = Pennello numerico 6

Percorso a triangolo: il lato P-1 sarà di circa 1,8/2 miglia, il lato P-1a sarà di circa 1,5 miglia. La successione delle boe sarà la seguente: Partenza-1-3-2-1a-2-Arrivo



Alla partenza la boa P potrà essere sostituita da un battello recante un'asta sormontata da una bandiera arancione.

9.14 "MOONSHINE" REGATA DI TRASFERIMENTO (Punta Ala / Boa Accademia (LI)) Percorso "7" identificativo = Pennello numerico 7

La partenza della regata di trasferimento è prevista alle ore h:00.05 del 26 Novembre.

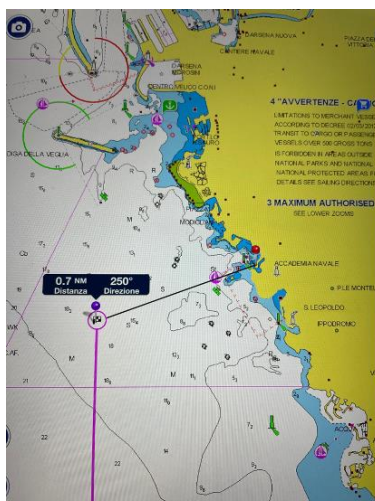
La linea di partenza sarà posizionata nelle acque antistanti il Marina di Punta Ala tra la Torre di Controllo del Marina di Punta Ala e una boa posizionata al largo della diga foranea con luce intermittente bianca la cui esatta posizione sarà comunicata dal CdR.

Il percorso sarà il seguente:

-Linea di partenza Punta Ala, linea di arrivo a Livorno.

ARRIVO A LIVORNO

La linea di arrivo sarà la congiungente ideale tra il riferimento a terra costituito dall'albero dei segnali portante bandiera arancione posta presso la sezione velica dell'Accademia Navale di Livorno e la boa arancione posizionata per 250° a circa 0,7 N.M. dal segnale a terra (**con lat 43° 31' 465 N long 10° 17' 430 E**). La boa di arrivo va lasciata a sinistra e durante le ore notturne avrà luce intermittente stroboscopica.



9.15 Il CdR si riserva la facoltà di indicare nuovi percorsi da utilizzare nelle regate. La descrizione di eventuali nuovi percorsi sarà oggetto di un Comunicato che sarà esposto all' Albo Ufficiale entro le ore 19:00 del giorno precedente in cui verrà svolta la prova con il nuovo percorso. Tale comunicato sarà inviato per posta elettronica a tutti i concorrenti entro lo stesso termine temporale

10. BOE

Le boe, laddove previste nella descrizione dei percorsi, sono cilindriche di colore arancione.

11. AREE CONSIDERATE OSTACOLI

Sul campo di regata non sono presenti aree, linee od oggetti da considerarsi come ostacoli.

12. LA PARTENZA

12.1 LINEA DI PARTENZA: la linea di partenza, sarà la congiungente tra un asta con bandiera arancione esposta sul battello del CdR – posto all' estremità di dritta della linea e una boa arancione posta all' estremità di sinistra della stessa. La boa di partenza può essere sostituita da un battello contro-starter recante un'asta con bandiera arancione: in questo caso la linea di partenza è la congiungente tra le due aste con bandiera arancione.

12.2 AREA DI PARTENZA: per "area di partenza" si intende l'area intorno alla linea di partenza il cui perimetro dista 50 metri dalla stessa in ogni direzione.

12.3 **[DP]** Le barche il cui segnale di avviso non è stato esposto non devono navigare all' interno dell' "area di partenza" durante la sequenza di partenza di altre classi.

12.4 BANDIERA ARANCIONE: non meno di cinque minuti prima dell'inizio della procedura di partenza verrà esposta sul battello del CdR una bandiera arancione. Tale bandiera arancione verrà ammainata quattro minuti dopo la partenza.

12.5 PROCEDURA DI PARTENZA: le prove partiranno utilizzando la procedura di partenza descritta dalla RRS 26:

-5'	↑	Segnale di Avviso	esposta la bandiera di classe
-4'	↑	Segnale Preparatorio	esposta P, I, U, o bandiera Nera
-1'	↓	Ultimo minuto	ammainata P, I, U, o bandiera Nera
0	↓	Partenza	ammainata la bandiera di classe

Se esposta la bandiera "P" o "I" del CIS durante le procedure di partenza, la partenza anticipata di una o più imbarcazioni verrà segnalata dal battello del CdR, subito dopo la partenza, con l'esposizione della bandiera della lettera "X" del CIS, accompagnata da un segnale acustico. La lettera "X" del CIS verrà ammainata quando lo scafo delle imbarcazioni partite in anticipo sia completamente sul lato di pre-partenza della linea di partenza o uno dei suoi prolungamenti, e fino a quando tutte le barche in questione non abbiano ottemperato alla regola 30.1 se essa in vigore, ma non più tardi di 4 minuti dal segnale di partenza. E' esclusiva responsabilità delle singole imbarcazioni assicurarsi di essere partiti correttamente.

12.6 Le procedure di partenza saranno distinte ed identificate dalle rispettive bandiere di ciascuna classe. Nel caso in cui la prima procedura di partenza riguardi la categoria Gran Crociera, la seconda procedura di partenza, per le categorie ORC sarà avviata dal CdR in base alle condizioni del campo di regata.

12.7 **RICHIAMI INDIVIDUALI:** dopo la segnalazione di un richiamo individuale, il CdR cercherà di trasmettere sul canale VHF 71 il numero velico, il numero di prua o il nome della barca che non è partita regolarmente e identificata come OCS. La mancata o ritardata o parziale trasmissione non sarà motivo per una richiesta di riparazione. Ciò modifica RRS 62.1 (a)

12.8 Il CdR, dopo la partenza, potrà trasmettere sul canale VHF 71 il numero velico, il numero di prua o il nome della barca che è stata rilevata UFD o BFD durante la partenza.

12.9 Una barca che non parte entro 4 minuti dopo il suo segnale di partenza verrà classificata DNS senza udienza. Ciò modifica le RRS 35, A5.1 e A5.2.

13. CAMBIO DEL SUCCESSIVO LATO DEL PERCORSO

Nel caso di un cambio sostanziale della direzione del vento dopo la partenza dei percorsi 4, 5 e 6 il CdR avrà la facoltà di spostare la posizione della boa al vento. Il cambio del percorso verrà segnalato:

Percorso	Punto di segnalazione	Boa oggetto di spostamento
4	Boa 3	Boa P-A
5	Boa 1	Boa 2
6	Boa 1A	Boa 2

Il cambio di posizione della boa al vento sarà segnalato ai concorrenti da un battello del CdR, posto presso la boa dalla quale inizia il nuovo lato al vento, esponendo la bandiera della lettera "C" del CIS, accompagnata da ripetuti segnali acustici, e un pannello con i gradi bussola indicanti la rotta per la nuova boa.

14. ARRIVO

14.1 Per i percorsi 1, 2 e 3 la linea di arrivo è indicata nella descrizione del percorso (vedi rispettivamente IdR 9.8, 9.9, 9.10).

14.2 Per il percorso 4 la linea di arrivo è costituita dalla congiungente tra un'asta recante una bandiera blu posta sul battello del CdR, da lasciare a dritta e la boa di fine percorso da lasciare a sinistra.

14.3 Per il percorso 5 e 6 la linea di arrivo è costituita dalla congiungente tra un'asta recante una bandiera blu posta sul battello del CdR, da lasciare a sinistra e la boa di fine percorso da lasciare a dritta.

14.4 Per il percorso 7 si rimanda a quanto descritto al punto 9.14 delle presenti IdR.

15. SISTEMA DI PENALIZZAZIONE

Per le infrazioni alla parte 2 del Regolamento WS, a parziale modifica della RRS 44.1, i concorrenti possono auto penalizzarsi eseguendo un giro contenente una virata ed una abbattuta eseguite in sequenza.

[DP] Per lievi violazioni di regole diverse da quelle della parte 2 e RRS 31 il CdP potrà applicare penalità alternative rispetto alla squalifica, o non imporre sanzioni.

16. TEMPO LIMITE

Il tempo limite sarà calcolato, per ogni imbarcazione, moltiplicando per il coefficiente 1.5 il proprio rating €ILC-APH in secondi/miglio per la lunghezza del percorso. Quando si verifica una riduzione di percorso, il tempo limite sarà calcolato sulla base delle miglia del percorso intero.

Il tempo limite per la regata identificata con il percorso n° 7 sono le h. 17:00 del 26/11/2023.

17. RICHIESTE DI UDIENZA

17.1 Una barca che intende fare protesta durante la regata deve esporre in maniera visibile una bandiera rossa di dimensioni adeguate immediatamente dopo l'incidente e dichiarare subito a voce l'intenzione di protestare. La bandiera rossa dovrà essere mantenuta esposta fino al momento dell'arrivo. Le imbarcazioni che intendono protestare devono comunicare al momento dell'arrivo al battello del CdR l'intenzione di protestare e il nome o il numero velico dell'imbarcazione protestata, pena la non accettazione della protesta.

17.2 Le proteste dovranno essere scritte su appositi moduli di protesta a disposizione presso la Segreteria Regate. **Il tempo limite per depositare una protesta sarà di 60 minuti a partire dal momento in cui l'imbarcazione che protesta ha smesso di regatare nella giornata oppure dal momento in cui è stata esposta la bandiera "N" o Intelligenza su "A", quale termine sia il più tardivo.**

17.3 Le proteste saranno discusse dal CdP, non appena possibile e normalmente nell'ordine in cui sono state ricevute dalla Segreteria Regate.

17.4 Le proteste di stazza devono essere presentate fino alle due ore precedenti la partenza per la prima regata. Dopo tale termine di tempo, il CdP esaminerà solo le proteste di stazza che riguardano e denunciano infrazioni commesse durante lo svolgimento della singola regata durante la quale sia stata riscontrata l'infrazione oggetto della protesta stessa e il tempo limite per depositare tali proteste sarà di 60 minuti a partire dal momento in cui lo yacht che protesta ha smesso di regatare nella giornata. La protesta di stazza dovrà essere accompagnata da una tassa di protesta di **500,00 euro** più eventuale cauzione per le operazioni di alaggio e varo e/o altre operazioni onerose. Eventuali spese connesse con le verifiche necessarie in seguito a proteste di stazza saranno a carico del soccombente.

18. PUNTEGGIO

18.1 Verrà applicato il Punteggio Minimo come da RRS A4 con le condizioni riportate nella regola RRS A5.3 per l'applicazione dei punteggi determinati dal CdR.

18.2 [NP] Tutte le decisioni in tema di sistema di calcolo adottato per le classifiche sono di competenza del CdR e non potranno essere oggetto di protesta o richiesta di riparazione.

19. NORME DI SICUREZZA

[DP] In caso di ritiro, il responsabile dell'imbarcazione deve darne immediata comunicazione, per radio sul VHF 71. Al rientro in Porto, il ritiro dovrà essere confermato al CdR, di persona o a mezzo telefono (0564/923232). Subito dopo il ritorno a terra, la barca dovrà compilare un modulo di dichiarazione di ritiro, disponibile in segreteria. **Ogni genere di ricerca, in caso di mancata o ritardata comunicazione di ritiro, sarà addebitata all'Armatore dell'imbarcazione.** La penalità per infrazione a questa regola potrà essere la squalifica non scartabile (DNE) senza udienza. Questo cambia la RRS 63.1

20. SOSTITUZIONE DELL'EQUIPAGGIO O DELLE ATTREZZATURE

20.1 [NP] E' consentita la sostituzione dei componenti l'equipaggio secondo quanto previsto nella Normativa Altura. La lista dei membri dell'equipaggio deve essere depositata presso la Segreteria Regate, prima di ogni regata. **In mancanza di variazioni, resta valida la lista iniziale o l'ultima con variazione/i consegnata.** E' cura dell'Armatore verificare che agli atti delle Segreterie sia stata consegnata la lista equipaggio conforme e corrispondente alla reale composizione dell'equipaggio nella giornata di regata.

20.2 [NP] Non è consentita la sostituzione di attrezzature o equipaggiamenti danneggiati o perduti senza la preventiva approvazione del CdR. Le richieste per la sostituzione devono essere presentate al comitato

21. BARCHE UFFICIALI

Le barche ed i mezzi ufficiali saranno identificate con il guidone dello YCPA e/o una bandiera bianca con una S rossa.

22. DISPOSIZIONE PER I RIFIUTI

[DP]I rifiuti dovranno essere depositati presso i cassonetti di raccolta all'interno del Marina di Punta Ala, oppure a bordo, e non abbandonati in mare. La penalità per un'infrazione a questa regola puo' essere inferiore alla squalifica.

23. RESTRIZIONI PER L'ALAGGIO

Le barche durante la serie di regate NON potranno essere alate se non per operazioni di riparazione previa autorizzazione del CO.

24. ATTREZZATURA SUBACQUEA O EQUIVALENTI

[DP]24.1 Il respiratore subacqueo o equivalenti non devono essere utilizzati intorno alle barche tra il segnale preparatorio della prima regata e la fine dell'ultima regata della manifestazione.

[DP]24.2 Le barche non devono essere pulite al di sotto della linea di galleggiamento in alcun modo durante l'evento

25. PREMI

Come da Bando di Regata

26. SCARICO DI RESPONSABILITA'

I concorrenti prendono parte alla prova a loro rischio. Vedi la RRS 3, decisione di partecipare alla prova. L'autorità organizzatrice non assume alcuna responsabilità per danni materiali, infortuni alle persone o morte subiti in conseguenza della regata, prima, durante o dopo di essa. Una dichiarazione di esonero di ogni responsabilità diretta o indiretta dello YCPA e del CdR deve essere consegnata alla Segreteria dello YCPA. Detta dichiarazione resta valida fino alla fine del Campionato

27. ASSICURAZIONE

Ogni barca concorrente dovrà essere coperta da una valida assicurazione per responsabilità verso terzi con estensione per le regate come da normativa FIV, con una copertura minima di 1,5 milioni di euro per incidente od equivalente.