



REGATA NAZIONALE CLASSE SNIPE  
PUNTA ALA 15-16 Aprile 2023

## Istruzioni di Regata





Preambolo:

Nelle presenti Istruzioni di Regata sono utilizzate le seguenti abbreviazioni.

WS	World Sailing	RRS	Regolamento di Regata WS 2021-2024
FIV	Federazione Italiana Vela	SCIRA	Classe Snipe Internazionale
ROC	Rules of Conduct Championship Regattas 2021	CO	Comitato Organizzatore
CdR	Comitato di Regata	CdP	Comitato delle Proteste
BdR	Bando di Regata	IdR	Istruzioni di regata
SR	Segreteria Regate	UdR	Ufficiale di Regata
CIS	Codice Internazionale dei Segnali	YCPA	Yacht Club Punta Ala asd

[DP]	Indica che la penalità per l'infrazione della regola è a discrezione del CdP e può essere inferiore alla squalifica, in accordo con le linee guida di World Sailing
[NP]	Indica che un'infrazione a questa regola non potrà essere oggetto di protesta da parte di un'imbarcazione (questo modifica la RRS 60.1 a))

1. AUTORITA' ORGANIZZATRICE: La Federazione Italiana Vela con delega allo Yacht Club Punta Ala ASD, Località il Porto 58043 Punta Ala GR tel 0564923232 fax 0564923234 e-mail ycpa@ycpa.it web www.ycpa.it, in cooperazione con la "Snipe Class International Racing Association" (SCIRA) – ITALIA (insieme indicati come Comitato Organizzatore)

## 2. REGOLE

2.1 La regata sarà disciplinata dalle seguenti Regole:

- a) le Regole come definite dalle Regole di Regata 2021-2024 (RRS) emanate da World Sailing (WS);
- b) la Normativa FIV 2023 per l'Attività Sportiva Organizzata in Italia che è da considerare "Regola" comprese le sue Prescrizioni;
- c) le Regole della classe SNIPE (SCIRA) per la conduzione delle regate di eventi a carattere internazionale e nazionale (*Rules of Conduct for International and National Championship*) (ROC)
- d) dal presente Bando di Regata, dalle IdR e dai successivi Comunicati Ufficiali che saranno esposti all'Albo Ufficiale dei Comunicati. In caso di conflitto tra il Bando di Regata e le Istruzioni di Regata, le Istruzioni di Regata prevarranno (modifica RRS 63.7)

2.2 L' Appendice P delle RRS sarà applicata.

2.3 La RRS 35 sarà modificata per prevedere che le barche che non terminano la prova in svolgimento entro 30 minuti dall' arrivo della prima barca saranno classificate DNF senza udienza.

2.4 Le RRS 62.2 e 66.2 (a)(2) è cambiata per limitare, nell' ultimo giorno di regata, il tempo di presentazione delle richieste di riparazione o di riapertura di una udienza.

2.5 La RRS 30.4 (bandiera Nera) verrà utilizzata soltanto se ricorrono le condizioni previste dalla ROC 8.3. (modifica RRS 30.4)

2.6 La RRS 60.1 (a) è cambiata per restringere le proteste tra le barche concorrenti per specifici punti del Bando di Regata e delle Istruzioni di regata.

2.7 A modifica della regola 40 delle RRS, per tutti i concorrenti è obbligatorio indossare il dispositivo personale di galleggiamento per tutto il tempo a partire dall' entrata in acqua fino al rientro a terra, eccetto per il tempo strettamente necessario per cambiare o sistemare indumenti o equipaggiamenti



personali. Pertanto la bandiera della lettera Y non verrà utilizzata sia a terra che in acqua (modifica RRS 40.2).

2.8 Le Istruzioni di Regata potranno anche cambiare altre Regole di Regata come da RRS 86.

### 3. COMUNICATI PER I CONCORRENTI

I comunicati per i concorrenti saranno pubblicati all' Albo Ufficiale dei Comunicati posto presso la SR alla sede dello YCPA.

### 4. MODIFICA ALLE ISTRUZIONI DI REGATA

Ogni modifica alle IdR sarà pubblicata prima delle ore 10,00 del giorno 15 Aprile 2023 ovvero prima delle ore 9,00 del 16 Aprile 2023, ad eccezione di qualunque modifica al programma delle regate, che verrà esposta prima delle ore 20.00 del giorno precedente a quello in cui avrà effetto.

### 5. CODICE DI CONDOTTA

[DP] I concorrenti e le persone di supporto devono soddisfare le ragionevoli richieste degli ufficiali di regata.

### 6. SEGNALI A TERRA

6.1 Le segnalazioni fatte a terra verranno esposte all'albero dei segnali posto presso la sede dello YCPA.

6.2 Quando viene esposto il pennello dell'intelligenza, "1 minuto" è sostituito dalle parole "non meno di 45 minuti" nel segnale di regata del pennello Intelligenza.

6.3 [DP] La bandiera della lettera "D" del CIS accompagnata da un suono significa "il Segnale di Avviso delle prima prova del giorno verrà esposto non prima di 45 minuti dopo che la bandiera è stata esposta. Nessuna barca può lasciare il porto prima che questo segnale sia stato dato."

### 7. SOSTITUZIONE DEI CONCORRENTI

7.1 Lo stesso timoniere deve partecipare a tutte le prove della serie, e può essere sostituito solo dopo la prima prova soltanto se egli è inabilitato a continuare. La segnalazione di cambio del timoniere dovrà essere portata per iscritto al presidente del CdR. Se il timoniere è sostituito, il punteggio della prima prova di quella barca sarà DNC (modifica RRS A4 e A5).

7.2 Lo stesso prodiere deve partecipare a tutte le prove della serie, eccetto che per ragioni accettate dal CdR. La richiesta di cambio del prodiere dovrà essere avanzata per iscritto al presidente del CdR, che deciderà in merito. Il prodiere sostituito non potrà ulteriormente partecipare alle altre prove della serie.

### 8. PROGRAMMA DELLE REGATE

8.1 La regata consisterà in un massimo di 4 prove. Non saranno disputate più di due prove al giorno. Potranno essere disputate tre prove qualora sia possibile recuperare prove non disputate nei giorni precedenti.

8.2 La Regata sarà valida con qualsiasi numero di prove disputate.



- 8.3 Le regate sono programmate come segue:
- Sabato 15 Aprile 2023 : Segnale di Avviso della prima prova ore 12.00, altra prove a seguire;
  - Domenica 16 Aprile 2023: l'orario del Segnale di Avviso della prima prova di giornata sarà reso noto con comunicato ufficiale entro le 20,00 del giorno precedente, altre prove a seguire. Qualora non venga pubblicato alcun Comunicato si riterrà valido l'orario del giorno precedente.
- 8.4 Domenica 16 Aprile 2023 nessun Segnale di Avviso sarà dato dopo le ore 15,30.
- 8.5 Il giorno 15 Aprile 2023 alle ore 10.00 presso la Sede Sociale dello YCPA è previsto lo svolgimento dello skipper meeting. Potranno essere convocati altri skipper meeting annunciati da 2 suoni.

## 9. AREA DI REGATA

L'allegato "A" indica la localizzazione dell'area di regata.

## 10. PERCORSI

- 10.1 Come da allegato B: i diagrammi riportati indicano i percorsi adottabili per la regata, nonché, per ciascuno, l'ordine nel quale le boe devono essere passate ed il lato nel quale ogni boa deve essere lasciata e le bandiere identificative dei percorsi.
- 10.2 La bandiera identificativa del tipo di percorso che sarà adottato per la prova sarà esposta almeno 1 minuto prima dell'esposizione del Segnale di Avviso,
- 10.3 La boa 3 e il cancello 3s-3p non costituiranno boa di percorso del primo lato al vento.
- 10.4 Nel caso in cui una delle due boe (3s o 3p) del cancello di poppa non dovesse essere più in posizione la boa superstite del cancello ancora posizionata dovrà essere lasciata a sinistra
- 10.5 Non più tardi del Segnale di Avviso verrà esposto sul battello del Comitato di Regata un pannello con l'indicazione approssimata dei gradi bussola della posizione della boa di bolina.
- 10.6 Bandiere identificative dei percorsi

Tipo di percorso	Bandiera identificativa del percorso
Percorso "W"	Bandiera della lettera W del CIS
Percorso "O"	Bandiera della lettera O del CIS
Percorso "T"	Bandiera della lettera T del CIS
Percorso "W2"	Bandiera della lettera W del CIS sopra il pennello numerico 2
Percorso "O2"	Bandiera della lettera O del CIS sopra il pennello numerico 2
Percorso "T2"	Bandiera della lettera T del CIS sopra il pennello numerico 2

## 11. BOE

- 11.1 La boa di partenza sarà di tipo gonfiabile, di colore rosso con fascia bianca, o sarà costituita dal battello contro starter che esporrà un'asta con bandiera arancione.
- 11.2 Le boe 1, 2, 3, 3s e 3p saranno di tipo gonfiabile, di colore arancione
- 11.3 La boa 1bis sarà di tipo gonfiabile, di colore arancione
- 11.4 La nuova boa usata per il cambio del lato successivo del percorso sarà di tipo gonfiabile, di colore giallo.
- 11.5 Nel caso dei percorsi "W2", "O2" e "T2" la boa di arrivo A sarà una boa a sigaretta di colore giallo.



## 12. RICONOSCIMENTO PRIMA DELLA PARTENZA – CHECK-IN

[DP] [NP] Prima del Segnale di Avviso della prima prova di ogni giornata le barche dovranno presentarsi mure a dritta, nelle vicinanze e a poppavia del battello del CdR per la partenza e dichiarare verbalmente il proprio numero velico. Per informare i concorrenti che le procedure di check-in sono aperte il battello del CdR esporrà, per 15 minuti prima dell' esposizione del Segnale di Avviso, la bandiera della lettera "K" del CIS. Le operazioni di check-in termineranno 1 minuto prima dell' esposizione del Segnale di Avviso con l'ammainata di detta bandiera della lettera "K". Una barca che non ottempera a questa istruzione riceverà, senza udienza, una penalizzazione sul punteggio della sua prima prova della giornata pari al numero intero (da arrotondamento allo 0,5 superiore) più vicino al 10% del numero delle barche iscritte (modifica RRS 44.3, 63.1 A4 e A5).

## 13. PARTENZA

- 13.1 Le regate saranno fatte partire come da RRS 26 con Segnale di Avviso dato 5 minuti prima del Segnale di Partenza.
- 13.2 La linea di partenza sarà la linea congiungente tra un'asta con bandiera arancione posta sul battello del CdR posto all'estremità di dritta della linea e la boa di partenza o l' asta con bandiera arancione posta sul battello contro starter all'estremità di sinistra della linea.
- 13.3 Per avvertire i concorrenti che una regata o una serie di regate sta per iniziare verrà esposta, accompagnata da un suono, sul Battello Comitato una bandiera arancione almeno 5 minuti prima dell' esposizione del Segnale di Avviso.
- 13.4 Il Segnale di Avviso sarà la bandiera ufficiale SCIRA, uno snipe rosso su campo bianco.
- 13.5 Una barca che parta più di 5 minuti dopo il segnale di partenza sarà classificata DNS – Non Partita, senza udienza (modifica regole 44.3, 63.1 A4 e A5).
- 13.6 Il battello del CdR, dopo la fine della regata e prima del Segnale di Avviso della successiva partenza esporrà i numeri velici delle barche rilevate OCS, ZPF, UFD o BFD se applicabile la RRS 30.4. La mancata, incompleta o errata esposizione dei numeri non potrà essere oggetto di richiesta di riparazione da parte dei concorrenti.

## 14. CAMBIO DEL TIPO DI PERCORSO

- 14.1 Durante lo svolgimento di una prova, per cambiare il tipo di percorso il CdR esporrà in prossimità di una boa dell' originario percorso la bandiera, accompagnata da ripetuti suoni, identificativa del tipo di percorso che da quel punto in poi le barche dovranno seguire.
- 14.2 Se durante una prova sul percorso "W"- "W2" o sul percorso "O"- "O2" il vento aumenta da rendere inopportuno il percorso adottato, il CdR, a seconda dell' intensità del vento, cambierà il tipo di percorso in "O"- "O2" o "T"- "T2", esponendo con ripetuti suoni alla boa da cui inizia il nuovo tipo di percorso, la bandiera del nuovo percorso da adottare da quel punto in avanti. Del pari, se durante lo svolgimento della prova il vento diminuisce, il CdR cambierà il tipo di percorso adottandone uno più adatto alla nuova intensità del vento, esponendo con ripetuti suoni alla boa da cui inizia il nuovo di tipo di percorso, la bandiera identificativa del nuovo percorso da adottare da quel punto in avanti.



15. CAMBIO DEL SUCCESSIVO LATO DEL PERCORSO
  - 15.1 Per cambiare il successivo lato del percorso il CdR applicherà la RRS 33; il CdR posizionerà una nuova boa (o sposterà la linea di arrivo) e toglierà la boa originale appena possibile. Quando in un successivo cambio una nuova boa viene sostituita, essa sarà sostituita dalla boa originale.
  - 15.2 In caso di cambio di posizione della boa 1 del percorso "W" e "W2" la boa 1bis cesserà di essere boa di percorso.
  - 15.3 Tranne che al cancello 3s-3p del percorso "W" e "W2", le barche dovranno passare tra il battello del CdR che segnala il cambio di percorso e la boa vicina, lasciando la boa a sinistra e il battello del CdR a dritta (modifica RRS 28.1).
  
16. ARRIVO
  - 16.1 Nel caso dei percorsi "W", "O" e "T" la linea di arrivo sarà tra un'asta con bandiera blu posta su un battello del CdR e la boa 1. La linea di arrivo dovrà essere passata lasciando la boa 1 a sinistra ed il battello del CdR a dritta.
  - 16.2 Nel caso dei percorsi "W2", "O2" e "T2" la linea di arrivo sarà tra un'asta con bandiera blu posta sul battello del CdR e la boa A. La linea di arrivo dovrà essere passata lasciando la boa A a dritta ed il battello del CdR a sinistra.
  
17. SISTEMA DI PENALIZZAZIONE

Una barca che si penalizza ai sensi della regola 44.1, deve presentare al CdR una dichiarazione scritta specificante la sua azione, entro il tempo limite per le proteste (modifica RRS 44.2).
  
18. TEMPI LIMITE
  - 18.1 Il tempo target per il compimento del percorso da parte della prima barca è approssimativamente di 60-75 minuti. Un tempo inferiore di compimento del percorso non costituirà motivo di protesta o di richiesta di riparazione (modifica RRS 62.1(a))
  - 18.2 Il tempo limite per la prima barca per finire la prova sarà di 90 minuti.
  - 18.3 Le barche che non arriveranno entro 30 minuti dall'arrivo e compimento del percorso da parte della prima barca, o che arriveranno dopo 2 ore dalla partenza, quale sia il tempo più breve, saranno classificate "DNF - non arrivata" senza udienza (modifica RRS 35, A.4 e A.5).
  - 18.4 Il CdR potrà annullare la prova se la prima barca non completa il primo giro del percorso entro 40 minuti dalla partenza. Per questa istruzione il "primo giro" è inteso il percorso effettuato dalla partenza al passaggio per la prima volta alla boa 3, o al cancello 3s-3p (modifica RRS 32.1 e 35).
  
19. RICHIESTE DI UDIENZA
  - 19.1 I moduli di protesta sono disponibili presso la RS del CO. Le proteste e le richieste di riparazione o di riapertura dell'udienza dovranno essere depositate presso la SR entro i termini relativi.
  - 19.2 Il tempo limite per le proteste è 60 minuti dopo che l'ultima barca è arrivata nell'ultima prova del giorno oppure dopo il segnale del CdR che oggi non saranno corse regate, quale sia il termine più tardivo.
  - 19.3 Comunicati saranno pubblicati non oltre 30 minuti dallo scadere del tempo limite per la presentazione delle proteste, per informare i concorrenti delle udienze nelle quali sono parti o nominati come testimoni e il luogo dove le udienze si terranno.
  - 19.4 Nell'ultimo giorno di regate:



- una richiesta di riparazione dovrà essere presentata non più tardi del tempo limite per le proteste o di 30 minuti dopo l'incidente, quale che sia il termine più tardivo (modifica RRS 62.2);
- una richiesta di riapertura di udienza dovrà essere presentata:
  - a) entro il tempo limite per le proteste, se la parte richiedente è stata informata sulla decisione il giorno precedente (modifica RRS 66);
  - b) non più tardi di 30 minuti, dopo che la parte richiedente è stata informata sulla decisione in quel giorno (modifica RRS 66).

19.5 In ordine alla RRS 64.3(b) la citata "autorità responsabile" è lo stazzone SCIRA.

19.6 [DP] Per le infrazioni alla IdR 21 potranno essere applicate delle penalizzazioni discrezionali che potranno essere anche la squalifica.

## 20. PUNTEGGIO

20.1 Sarà applicato il "Punteggio Minimo" come da Appendice A2 RRS. Saranno disputate un massimo di 4 prove. Non verranno disputate più di due prove al giorno, salvo per quanto previsto al punto 7.1. Qualora venissero completate meno di 4 prove il punteggio della serie di una barca sarà la somma dei punteggi da essa conseguiti in tutte le prove portate a termine. Nel caso venissero completate tutte le quattro prove in programma, il punteggio della serie di una barca sarà la somma dei punteggi da essa conseguiti in tutte le prove escludendo il peggior punteggio scartabile.

20.2 La regata sarà valida con un qualsiasi numero di prova valide disputate.

## 21. NORME DI SICUREZZA [DP] [NP]

21.1 Una barca che si ritira dalla prova dovrà darne comunicazione al CdR al più presto possibile.

21.2 Una barca che si ritira dopo essere arrivata dovrà comunicare per iscritto al CdR la sua decisione, compilando l'apposito modulo entro il tempo limite per le proteste

## 22. SOSTITUZIONE DELL'EQUIPAGGIO O DELL'ATTREZZATURA

22.1 [DP] La sostituzione dei concorrenti non è consentita senza previa approvazione scritta del comitato di regata

22.2 [DP] La sostituzione di attrezzature danneggiate o smarrite non è consentita se non autorizzata per iscritto dal comitato di regata. Le richieste di sostituzione devono essere presentate al comitato alla prima ragionevole opportunità, che può essere dopo la regata.

## 23. VERIFICA ATTREZZATURE E CONTROLLI DI STAZZA [DP] [NP]

Una barca le sue attrezzature potranno essere controllate in qualsiasi momento per accertarne la rispondenza alle Regole di Classe sia dallo stazzone "SCIRA" sia dal CdR.

## 24. BARCHE DEL PERSONALE DI SUPPORTO

24.1 Le Persone di Supporto per ottenere il permesso di navigare nell'Area di Regata dovranno accreditarsi presso l' CO dichiarando a quali imbarcazioni sono collegati, l'accettazione delle regole che li riguardano come scritte in queste IdR e le caratteristiche del proprio mezzo di assistenza.



- 24.2 Un comportamento irregolare potrà portare o a un richiamo verbale notificato immediatamente in acqua e, al rientro a terra, all'Albo Ufficiale dei Comunicati o al ritiro del contrassegno con conseguente divieto di andare in acqua o all'applicazione della RRS 64.5.
- 24.3 Le imbarcazioni associate con coloro che infrangono queste istruzioni potranno essere squalificate o subire altre sanzioni a discrezione del CdP senza udienza in accordo con quanto previsto dalla RRS 64.5(b).
- 24.4 Ad integrazione del corsivo FIV "N sopra Intelligenza": "Tutti i mezzi accreditati devono aiutare le imbarcazioni dell'organizzazione nelle operazioni di sicurezza e prestare la massima assistenza a tutti i concorrenti".
- 24.5 Il Personale di Supporto è invitato a disporre di un dispositivo VHF funzionante. La mancanza dell'apparato VHF è motivo di rifiuto dell'accreditamento del battello appoggio

## 25. RADIOCOMUNICAZIONI [DP] [NP]

Tranne che in caso di emergenza una barca in regata non dovrà fare o ricevere trasmissioni, dati o comunicazioni non accessibili a tutte le altre barche. Questa disposizione vale anche per l'uso di telefoni, smartphone, gps e tablet.

## 26. RESPONSABILITA' AMBIANTALE [DP] [NP]

Richiamando il Principio Base che cita: "I partecipanti sono incoraggiati a minimizzare qualsiasi impatto ambientale negativo dello sport della vela", si raccomanda la massima attenzione per la salvaguardia ambientale in tutti i momenti che accompagnano la pratica dello sport della vela prima, durante e dopo la manifestazione. In particolare si richiama l'attenzione alla RRS 47 -Smaltimento dei Rifiuti – che testualmente cita: "I concorrenti e le persone di supporto non devono gettare deliberatamente rifiuti in acqua. Questa regola si applica sempre quando in acqua. La penalità per un'infrazione a questa regola può essere inferiore alla squalifica".

## 27. DISPOSIZIONE PER I RIFIUTI

I rifiuti devono essere collocati a bordo delle barche ufficiali e/o della persona di supporto.

## 28. PREMI

I premi saranno assegnati come Da bando di regata.

## 29. SCARICO DI RESPONSABILITA'

La RRS 3 afferma: "La responsabilità della decisione di una barca di partecipare a una regata o di continuare a regatare è solo sua." Partecipando a questo evento ogni concorrente accetta e riconosce che la vela è un'attività potenzialmente pericolosa con rischi intrinseci. Questi rischi includono forti venti e mare mosso, improvvisi cambiamenti del tempo, guasti alle apparecchiature, errori di manovra, scarsa capacità marinara da parte di altre barche, perdita di equilibrio su una piattaforma instabile e affaticamento con conseguente aumento del rischio di lesioni. **Insito nello sport della vela è il rischio di lesioni permanenti e gravissime o morte per annegamento, trauma, ipotermia o altre cause**



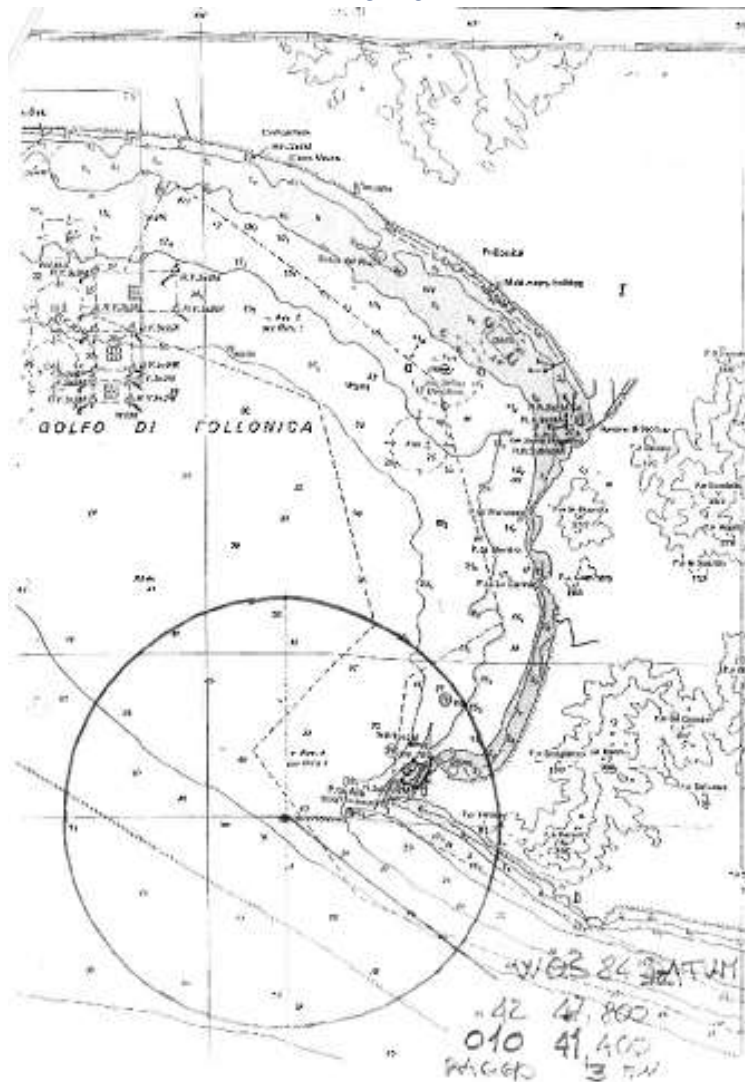


### 30. ASSICURAZIONE

Ogni barca partecipante deve essere assicurata con un'assicurazione di responsabilit  civile valida con una copertura minima di € 1.500.000 per incidente o equivalente

Il Comitato di Regata

#### ALLEGATO A



ALLEGATO B

## SCIRA COURSE SELECTION

