



2023

Yacht Club Punta Ala

CAMPIONATO NAZIONALE di Area Alto Tirreno e Ligure

GAVITELLO D'ARGENTO



9 / 11 GIUGNO 2023

Istruzioni di Regata

MAIN SPONSOR



IN COLLABORAZIONE CON



CON IL PATROCINIO DI



Fatti a mano. Fatti in Italia.

Trofeo Gavittello d'Argento 2023

valido come

Campionato Nazionale Altura Area Alto Tirreno e Ligure

ISTRUZIONI DI REGATA

ABBREVIAZIONI:

WS	World Sailing	FIV	Federazione Italiana Vela
CO	Comitato Organizzatore	RRS	Regolamento di Regata WS 2021-2024
BdR	Bando di Regata	IdR	Istruzioni di Regata
AUC	Albo Ufficiale dei Comunicati	CIS	Codice Internazionale dei Segnali
CdR	Comitato di Regata	CdP	Comitato delle Proteste
CT	Comitato Tecnico	SR	Segreteria Regate

PREAMBOLO:

[DP]	Regole per le quali la penalità può essere, a discrezione del Comitato delle Proteste, inferiore alla squalifica
[NP]	Regole che non possono essere oggetto di protesta di barca contro barca. Il Comitato delle Proteste può rifiutarsi di tenere un'udienza quando una barca presenta una protesta basata su una di queste regole. (questo cambia la RRS 60.1(a) e RRS 63.1)
[SP]	Regole per le quali una penalità standard può essere applicata dal CdR senza tenere un'udienza. (questo cambia la RRS 63.1, A4 e A5)

1. REGOLE

1.1 Saranno utilizzate le seguenti regole:

- il Regolamento di Regata WS in vigore;
- la Normativa FIV per l'Attività Sportiva Organizzata in Italia
- la Normativa FIV della Vela di Altura in vigore
- il Regolamento ORC e IMS
- le "Offshore Special Regulation" WS di categoria 4 con obbligo a bordo di radio VHF con canali 16 e 71
- la classificazione WS e la classificazione italiana degli atleti
- è applicata l'Appendice T delle RRS (Arbitrato)
- il Bando di Regata
- le Istruzioni di Regata e i successivi comunicati ufficiali che saranno pubblicati sull'albo ufficiale dei comunicati.
In caso di contrasto tra il BdR e le IdR prevarranno le IdR e i successivi comunicati ufficiali (a modifica della RRS 63.7)
- la penalità per infrazioni di una regola della Parte 2 del RRS all'esterno della zona sarà un giro di penalità - una virata e una strambata. Ciò modifica la RRS 44.1.

2. MODIFICHE ALLE ISTRUZIONI DI REGATA

2.1 Qualsiasi modifica alle istruzioni di regata sarà pubblicata entro e non oltre le ore 09.00 del giorno in cui avrà effetto, ad eccezione di qualsiasi modifica al programma delle regate che sarà pubblicata entro le ore 20.00 del giorno precedente a quello in cui avrà effetto.

3. COMUNICAZIONI

- 3.1 L'albo ufficiale dei comunicati online (AUC) si trova all'indirizzo: <https://www.ycpa.it/it/node/901>. I concorrenti sono tenuti a controllare l' AUC prima e dopo le regate e quando vengono segnalati nuovi comunicati. .
- 3.2 La SR è situata presso la Sede dello Yacht Club Punta Ala – Marina di Punta Ala - telefono 0564923232 - e-mail ycpa@ycpa.it oppure desk@ycpa.it.
- 3.3 **[DP][NP]** Tutte le barche devono portare una radio VHF in grado di comunicare sui canali 16 e 71.
- 3.4 Quando in acqua il CdR comunica con i concorrenti sul canale VHF 71. La mancata/parziale/incompleta trasmissione o ricezione di tali comunicazioni, o l'ordine con cui saranno effettuate, non potrà essere oggetto di richiesta di riparazione (modifica RRS 60.1(b))
- 3.5 **[DP][NP]** Durante la regata, tranne in caso di emergenza, una barca non deve fare trasmissioni voce o dati e non riceverà comunicazioni vocali o dati che non siano disponibili per tutte le barche.

4 CODICE DI CONDOTTA

4.1 **[DP]** I concorrenti e le persone di supporto dovranno conformarsi a richieste ragionevoli degli Ufficiali di Regata.

4.2 [DP] I concorrenti e le persone di supporto devono posizionare la pubblicità o eventuali attrezzature fornite dall' AO con cura, abilità marinara ed in conformità con le istruzioni ricevute per il loro posizionamento, esposizione, utilizzo.

5. SEGNALI A TERRA

5.1 Segnali a terra saranno esposti all'albero dei segnali situato presso la Sede dello Yacht Club Punta Ala

5.2 Quando la bandiera "Intelligenza" è esposta a terra, '1 minuto' è sostituito da 'non meno di '45 minuti' nella definizione del segnale di regata 'Intelligenza'.

6 PROGRAMMA DELLE REGATE

6.1 – Il programma della regata è il seguente:

Sabato 10 Giugno 2023	h. 9:30	Briefing con i concorrenti
	h.11:30	Esposizione del primo Segnale di Avviso della giornata
Domenica 11 Giugno 2023	h.10:30	Esposizione del primo Segnale di Avviso della giornata
	h.17:00	Cerimonia di premiazione

6.2 - È previsto lo svolgimento di un massimo di 6 prove nei due giorni di regata.

6.3 - La regata sarà valida con un minimo di 2 prove disputate.

6.4 - In ogni giorno di regata potranno essere svolte un massimo di tre prove.

6.5 - Per motivi metereologici e/o organizzativi potrà essere anticipata una prova prevista nella successiva giornata. Tale anticipazione dovrà essere limitata ad una sola prova in più rispetto alle 3 prove massime di giornata in programma. L'effettuazione di questa ulteriore prova sarà segnalata dal battello del CdR con l'esposizione della bandiera G del CIS.

6.6 - Tutte le regate avranno coefficiente 1.

6.7 - Il CO si riserva la possibilità di modificare il programma ed i percorsi in caso di condizioni meteo non favorevoli.

6.8 - Nessun Segnale di Avviso potrà essere esposto dopo le ore 15:30 di Domenica 11 Giugno 2023.

7 BANDIERE DI CLASSE

7.1 - Le bandiere di classe sono:

Gruppo ORC 1	Bandiera W del CIS
Gruppo ORC 2	Bandiera T del CIS

7.2 – Le bandiere di classe saranno utilizzate come Segnale di Avviso durante le procedure di partenza delle rispettive classi.

7.3 – Quando una bandiera di una classe è esposta sui battelli del CdR insieme ad un altro segnale significa: "Questo segnale è valido solo per la classe indicata".

8 AREA DI REGATA

L' Allegato **B** alle presenti IdR mostra l' ubicazione dell' area di regata.

9 PERCORSI

9.1 L' Allegato **A** alle presenti IdR mostra i percorsi, inclusi gli angoli approssimativi tra i lati, l'ordine in cui le boe devono essere passate ed il lato su cui ciascuna boa deve essere lasciata.

9.2 Non più tardi del Segnale di Avviso il battello del CdR esporrà i gradi bussola approssimativi del primo lato ed il pennello numerico del CIS indicante il percorso.

9.3 Dopo il Segnale di Partenza il CdR può ridurre il percorso esponendo la bandiera S con due suoni in conformità alla RRS 32.

9.4 Mentre le barche sono in regata il CdR può cambiare un lato che inizia ad una boa da girare in conformità alla RRS 33.

10 BOE

10.1 Le boe sono:

1 – 1a - 2 – 2a	Cilindriche di colore arancione possibilmente con il logo dello sponsor o dello Yacht Club Punta Ala
3a - 3b (cancello)	Cilindriche di colore arancione possibilmente con il logo dello sponsor o dello Yacht Club Punta Ala
Nuova boa al vento percorso 1	Cilindrica di colore giallo possibilmente con il logo dello sponsor o dello Yacht Club Punta Ala
Nuova boa a vento percorso 2	Cilindrica di colore giallo con banda nera possibilmente con il logo dello sponsor o dello Yacht Club Punta Ala
Boa S	Cilindrica di colore arancione possibilmente con il logo dello sponsor o dello Yacht Club Punta Ala
Boa di arrivo A1	Cilindrica di colore rosso possibilmente con il logo dello sponsor o dello Yacht Club Punta Ala

10.2 Una boa può essere collegata alla poppa o fissata all' ancoraggio del battello del CdR in partenza. Le barche non devono passare tra la barca del CdR e questa/e boa/e. Questa/e boa/e è/sono parte integrante del battello del CdR.

10.3 Un battello del CdR che segnala un cambiamento di lato del lato del percorso è considerato una boa.

10.4 Se una delle due boe del cancello non è posizionata o è mancante durante la prova, la rimanente boa deve essere lasciata a sinistra. Il CdR riposiziona, se possibile, la boa mancante il prima possibile. Non ci saranno suoni o altri segnali.

11 LA PARTENZA

11.1 Le prove saranno fatte partire come da RRS 26 con il Segnale di Avviso esposto cinque minuti prima del segnale di partenza. La procedura di partenza potrà essere separata per i due Gruppi ORC 1 e ORC 2.

11.2 La linea di partenza è la linea congiungente tra un'asta che espone una bandiera arancione posta sulla barca del CdR posto all'estremità di destra di detta linea e la boa S posta all'estremità di sinistra della stessa linea. La boa di partenza S può essere sostituita da un battello contro-starter con un'asta con bandiera arancione: in questo caso la linea di partenza è la congiungente tra le due aste con bandiera arancione

11.3 Se una barca non ottempera alla definizione di partenza, ed essa è identificata, il CdR cercherà di trasmettere per radio sul canale VHF 71 il suo numero velico o di prua o il suo nome. La mancata o ritardata o parziale trasmissione o l'ordine con il quale le barche sono chiamate non sarà motivo per una richiesta di riparazione. Ciò modifica RRS 62.1 (a).

11.4 Una barca che non parte entro quattro minuti dopo il suo Segnale di Partenza sarà classificata DNS senza udienza.

11.5 [DP] Le barche il cui Segnale di Avviso non è stato esposto non devono navigare all'interno dell' "area di partenza" durante la sequenza di partenza di altre classi. Si definisce "area di partenza" la zona di mare che si estende per 50 mt in ogni direzione dalla linea di partenza.

12 CAMBIO DEL PROSSIMO LATO DEL PERCORSO

12.1 In caso di un cambio del successivo lato del percorso, il CdR posizionerà una nuova boa e rimuoverà la boa originale appena possibile.

12.2 In caso di cambio di percorso relativo alle boe al vento le nuove boe saranno cilindriche di colore giallo e le boe 2a e 2 non saranno riposizionate. In caso di cambio della posizione del cancello 3a-3b il colore e la forma delle boe sarà uguale a quelle del precedente cancello.

12.3 Eccetto che al cancello, le barche dovranno passare tra il battello del CdR, che segnala il cambio del prossimo lato e la boa vicina, lasciando la boa a sinistra e il battello del CdR a dritta.

13 L'ARRIVO

La linea di arrivo sarà la linea congiungente tra un'asta con bandiera blu posta sul battello del CdR e la boa di fine percorso A1. Il battello del CdR dovrà essere lasciato a dritta e la boa A1 a sinistra.

14 SISTEMA DI PENALIZZAZIONE

14.1 La penalità per infrazioni di una regola della Parte 2 del RRS all'esterno della zona sarà un giro di penalità - una virata e una strambata. Ciò modifica la RRS 44.1.

14.2 [DP] Per lievi violazioni di regole diverse da quelle della Parte 2 e RRS31 la giuria può imporre penalità diverse dalla squalifica, o non imporre una sanzione, a sua discrezione.

15 PROTESTE

15.1 In aggiunta a quanto previsto dalla RRS 61.1, uno yacht che protesta deve, informare il CdR della sua intenzione di protestare e l'identità della barca(e) protestata(e) non appena possibile dopo l'arrivo o il ritiro

15.2 Il tempo limite per le proteste è di sessanta minuti dopo che l'ultima barca è arrivata nell'ultima prova di giornata o dopo che il CdR ha segnalato che non si disputeranno altre prove in giornata, quale dei due tempi sia il più tardivo. L'orario limite per la presentazione delle proteste sarà esposto all' AUC. Lo stesso termine vale per le proteste del CdR e del CdP sugli incidenti osservati nell'area di regata e per le richieste di riparazione. Quando i risultati non ufficiali sono esposti le richieste di riparazione sui risultati non ufficiali possono essere presentate entro 30 minuti dall'esposizione di detti risultati. Ciò modifica la RRS 62.2.

15.3 La modulistica per le proteste sarà gestita con la piattaforma <https://www.racingrulesofsailing.org>

15.4 Non più tardi di 30 minuti dopo il tempo limite per le proteste saranno esposti comunicati per informare i concorrenti delle udienze nelle quali sono parti o chiamati come testimoni. Le udienze si terranno nella sala per le udienze collocata presso la sede dello Yacht Club Punta Ala con inizio all'orario pubblicato.

15.5 L'ultimo giorno di regata una richiesta di riapertura di una udienza o di richiesta di riparazione per una decisione del CdP deve essere presentata:

a) nel tempo limite per la presentazione delle proteste se la parte che richiede la riapertura era stata informata della decisione il giorno precedente

b) non oltre 30 minuti da quando la parte che richiede la riapertura sia stata informata della decisione in quel giorno. Questo cambia RRS 66.

16 PUNTEGGIO

16.1 Sarà applicato il punteggio minimo come nell' Appendice "A" del RRS. Il Trofeo Challenge "Bruno Calandriello" verrà assegnato alla squadra del Club che avrà totalizzato il minor numero di punti al termine delle prove che avranno reso valido il Trofeo Gavitello d'Argento.

16.2 L'opzione di calcolo del tempo compensato che sarà applicata dal CdR sarà windward/leeward ToD. L' utilizzo di differenti opzioni utilizzate dal CdR per il calcolo del tempo compensato non potrà essere oggetto di una richiesta di riparazione. Ciò modifica la RRS 62.1(a).

16.3 Sono richieste numero due prove completate per costituire una serie.

16.4 Quando sono state completate meno di quattro prove, il punteggio di una barca nella serie sarà il totale dei suoi punteggi nelle prove. Al compimento della quarta prova in poi il punteggio di una barca nella serie sarà il totale dei punteggi meno il punteggio della prova peggiore se scartabile.

16.5 Per la sola classifica per squadre di Club del Trofeo Gavitello d'Argento non sono previste prove di scarto.

17 TEMPO LIMITE

17.1 Il tempo limite verrà indicato con apposito comunicato esposto all' AUC due ore prima dell'inizio della prima prova della manifestazione.

17.2 Le barche che non finiscono entro 40 minuti dopo che la prima barca ha completato il percorso ed è arrivata, saranno classificate DNF. Questo modifica le regole 35 e A4 e A5.

18 NORME DI SICUREZZA

18.1 [DP] Le barche che si ritirano per qualsiasi ragione in ciascuna delle prove devono prontamente avvisare il CdR. La penalità per infrazione a questa regola potrà essere la squalifica non scartabile (DNE) senza udienza. Questo cambia RRS 63.1. Prontamente al rientro a terra la barca compilerà un modulo di ritiro disponibile presso la SR.

18.2 [DP] Ogni uso del motore per propulsione per dare aiuto a persone o per altra ragione deve essere riportata dopo

l'arrivo, in forma scritta, al CdR spiegando le ragioni di tale utilizzo. Se una barca non ottiene un significativo vantaggio in gara, il CdP può imporre una penalità diversa dalla squalifica, o non imporre una sanzione a sua discrezione

19 SOSTITUZIONE DELL'EQUIPAGGIO O DELLE ATTREZZATURE

19.1 [DP] Non è consentita la sostituzione o la modifica della composizione degli equipaggi senza la preventiva approvazione scritta del CdR. La richiesta al CdR dovrà essere fatta non più tardi di un'ora prima dell' esposizione del primo Segnale di Avviso della giornata. I membri sostituiti o sbarcati non potranno essere a bordo di altro yacht per tutta la restante parte dell' evento.

19.2 [DP] Non è consentita la sostituzione di attrezzature danneggiate o perdute senza la preventiva approvazione scritta del Comitato Tecnico. Le richieste per la sostituzione devono essere presentate al CT alla prima ragionevole occasione, il che potrà essere anche dopo la prova.

20 VERIFICA ATTREZZATURE E CONTROLLI DI STAZZA

20.1 Una barca o una attrezzatura potrà essere ispezionata in qualsiasi momento per verificarne la conformità con le regole di classe, con il bando di regata e con le istruzioni di regata.

21.2 [DP] Qualora richiesto da un Ufficiale di Regata in acqua, una barca dovrà dirigersi verso un'area designata per le verifiche di stazza.

21.3 In mare o dopo il suo rientro in porto una barca può essere sottoposta a verifiche da parte del CT e deve immediatamente rendersi disponibile per l'ispezione.

22 IMBARCAZIONI UFFICIALI

22.1 I battelli ufficiali esporranno le seguenti bandiere:

Battello CdR	Bandiera dello YCPA
Battelli di servizio	Bandiera bianca con lettera S rossa
Battelli Giuria	Bandiera gialla con lettera J nera
Battelli Stazzatori	Bandiera bianca con lettera M nera
Battelli Stampa	Bandiera bianca con lettera P nera

La mancata esposizione delle bandiere identificative sulle imbarcazioni ufficiali non è motivo di richiesta di riparazione. Questo cambia la RRS 62.1 (a).

22.2 [NP] I battelli della stampa, di fotografi, di squadre di ripresa, etc., non sono sotto la giurisdizione del CdR. Qualsiasi azione di queste barche non potrà essere motivo di richiesta di protesta o di riparazione. Ciò modifica RRS 62.1 (a)

23 [DP] TEAM DI SUPPORTO

[DP] [NP] Tutte le imbarcazioni di supporto devono tenersi discoste dalla zona di partenza e, dopo il segnale preparatorio, non devono avvicinarsi a meno di 100 metri da qualsiasi imbarcazione in competizione. Una violazione di questa prescrizione può comportare una penalità alla barca collegata e/o la revoca del permesso ad essere nell'area di regata per uno o più giorni.

24 SMALTIMENTO RIFIUTI

I rifiuti possono essere depositati a bordo delle imbarcazioni ufficiali [o delle persone di supporto].

25 ORMEGGI E POSTI ASSEGNATI

[DP] Le barche devono essere tenute nei posti loro assegnati mentre sono nel porto.

26 RESTRIZIONI PER L'ALAGGIO

[NP][DP] A partire dalle ore 9:00 am del 10.06.2023 alle ore 5:00 pm del 11.06.2023 le barche non potranno essere alate fuori dall'acqua, tranne che con la preventiva autorizzazione del CdR e secondo i termini indicati.

27 GREMBIULI DI PLASTICA ED ATTREZZATURA SUBACQUEA

27.1 [NP][DP] Tra il segnale preparatorio della prima prova e la fine dell'ultima prova della manifestazione non devono essere utilizzate apparecchiature di respirazione subacquea, grembiuli di plastica o equivalenti intorno alle imbarcazioni.

27.2 [NP][DP] Le barche non devono essere pulite in alcuna maniera sotto la linea di galleggiamento durante la manifestazione a partire dalle ore 9:00 del 10.06.2023 e sino al termine delle prove in mare nell'ultimo giorno di regate.

28 PUBBLICITA' [DP] [NP]

I concorrenti dovranno per tutta la durata dell'evento applicare, se richiesto dal CO, i numeri di prua su entrambi i lati della prua della barca come indicato nella Allegato B di queste IdR e issare la bandiera dello sponsor sul paterazzo. La eventuale mancata o irregolare esposizione di adesivi, banner o bandiere fornite dal CO potrà essere oggetto di penalità. I materiali saranno consegnati dal CO al momento del perfezionamento dell'iscrizione.

29 PREMI

Come da Bando di Regata

30 DICHIARAZIONE DI RISCHIO

La RRS 3 recita: "La responsabilità della decisione di una barca di partecipare a una prova o di rimanere in regata è solo sua." Pertanto i partecipanti sono consapevoli che l'attività velica rientra tra quelle disciplinate dall'art.2050 del Cod.Civ. e che tutti partecipanti dovranno essere muniti di un tesseramento federale valido che garantisce la copertura infortuni, ivi compresi caso morte ed invalidità permanente. I concorrenti stranieri devono rispettare gli eventuali requisiti della propria Autorità Nazionale ed essere in possesso di copertura infortuni, comprensiva di morte e invalidità permanente come da Normativa FIV vigente.

31 RESPONSABILITÀ AMBIENTALE

[DP][NP]Richiamando il Principio Base che cita: "I partecipanti sono incoraggiati a minimizzare qualsiasi impatto ambientale negativo dello sport della vela", si raccomanda la massima attenzione per la salvaguardia ambientale in tutti i momenti che accompagnano la pratica dello sport della vela prima, durante e dopo la manifestazione. In particolare, si richiama l'attenzione alla RRS 47 -Smaltimento dei Rifiuti- che testualmente cita: "I concorrenti e le persone di supporto non devono gettare deliberatamente rifiuti in acqua". Questa regola si applica sempre quando in acqua. La penalità per un'infrazione a questa regola può essere inferiore alla squalifica.

31 ASSICURAZIONE

Ogni barca concorrente deve essere coperta da una assicurazione per responsabilità verso terzi in corso di validità con una copertura minima di € 1.500.000 per incidente o equivalente operativa anche in caso di regate.



Modulo di protesta



Invia richiesta di inserimento in classifica

AVVISO: Quando si invia una protesta, una richiesta o un rapporto, la procedura rimane invariata (come da Regole di Regata e Istruzioni di Regata).



Calendario delle udienze



Verbali di protesta



Richieste di inserimento in classifica

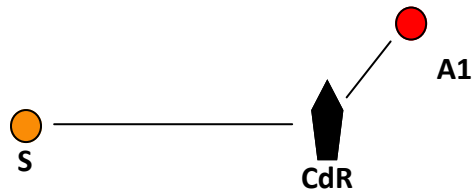
ALLEGATO A

Percorso 1 (Pennello numerico 1 del CIS)

● 2a ● 1a

● 2 ● 1

● 3a ● 3b



Percorso 1:

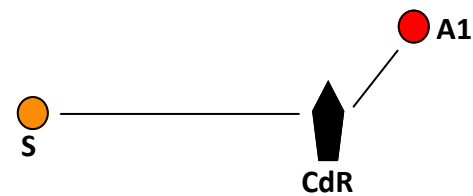
S — 1a — 2a — (3a / 3b) -
1a — 2a — (3a / 3b) - A1

Percorso 2 (Pennello numerico 2 del CIS)

● 2a ● 1a

● 2 ● 1

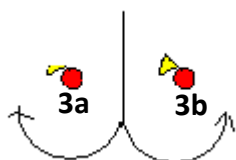
● 3a ● 3b



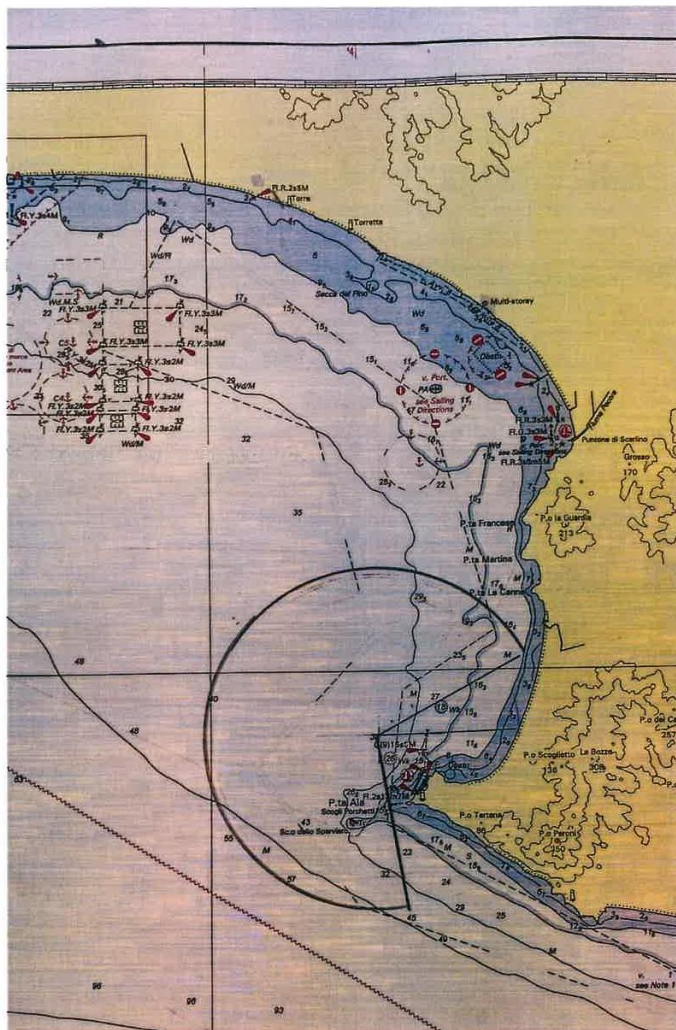
Percorso 2:

S — 1 — 2 — (3a / 3b) - 1
— 2 — (3a / 3b) - A1

Descrizione del corretto
passaggio del cancello 3a / 3b



ALLEGATO B



A tutte le imbarcazioni partecipanti saranno distribuiti i numeri di prua identificativi della squadra di appartenenza. Dovranno essere esposti, in maniera che il numero sia sempre facilmente visibile, legandoli alla battagliola immediatamente a poppavia del pulpito, con il numero verso prua in tutte e due i lati della barca così come indicato nel disegno.

